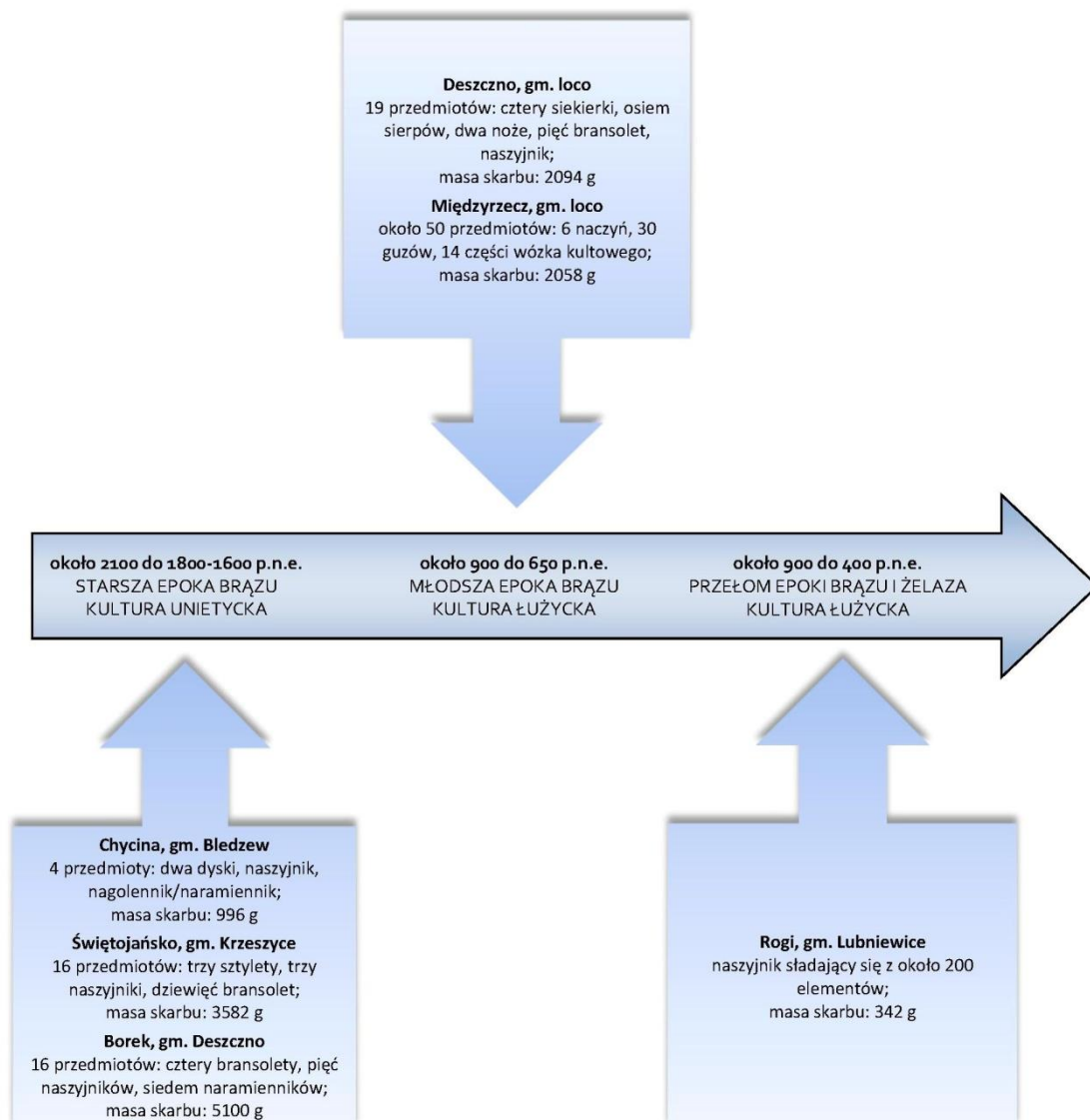


BADANIA I KONSERWACJA SKARBÓW EPOKI BRĄZU Z KOLEKCJI MUZEUM LUBUSKIEGO IM. JANA DEKERTA

We współpracy z Muzeum Lubuskim im. Jana Dekerta w Gorzowie Wielkopolskim wykonano badania materiałoznawcze i przeprowadzono konserwację skarbów, które w latach 2012-2017 przypadkowo zostały odkryte na terenie województwa lubuskiego. Trzy z nich reprezentują kulturę unietycką. Przynależą do starszej epoki brązu i datowane są na okres od 2100 do 1800-1600 r. p.n.e. Pozostałe to wytwory kultury łużyckiej; dwa pochodzą z młodszej epoki brązu (900-650 r. p.n.e.), natomiast ostatni z przełomu epoki brązu i żelaza (900-400 r. p.n.e.).



W celu określenia składu stopów użytych do wytworzenia przedmiotów wchodzących w skład sześciu skarbów pochodzących z czasów epoki brązu reprezentujących kulturę unietycką lub łużycką przeprowadzono analizę z użyciem fluorescencji rentgenowskiej (XRF), wykonano obrazowanie optyczne oraz skaningową mikroskopię elektronową (SEM) z użyciem detektora elektronów wstecznie rozproszonych (BSE). Do mapowania rozkładu pierwiastków

zastosowano detektor z dyspersją energii promieniowania rentgenowskiego (EDS). Obiekty z wczesnej epoki brązu sporządzono z wieloskładnikowego stopu miedzi, brązu arsenowego lub cynowego ze znacznymi dodatkami antymonu i żelaza. W przedmiotach z późnej epoki brązu dominują brązy cynowe, ołowiowe lub cynowo-ołowiowe ze znacznymi dodatkami antymonu. Głównymi technikami zastosowanymi do ich wykonania były: odlewanie w formach składanych lub wykuwanie na matrycy, zdobienie rytami, puncowaniem oraz srebrzeniami. Przedstawiono główne problemy korozyjne tych zespołów oraz zastosowane metody konserwacji mające przeciwdziałać ich skutkom.

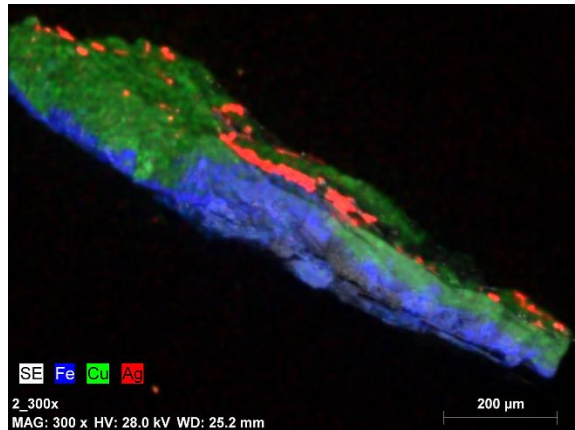
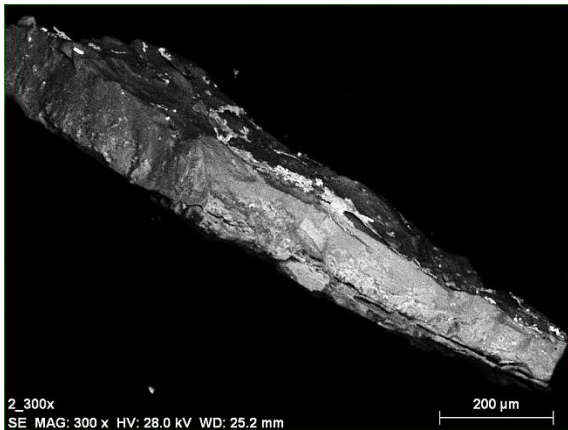
Przeprowadzone analizy oraz konserwacja omówionych znalezisk gromadnych rysuje panoramę możliwości w zakresie metalurgii, ewolucyjnego opracowania składu stopów i stosowanych technik zdobniczych ludzi żyjących w epoce brązu na przestrzeni 1,5 tysiąca lat. Ważnym ustaleniem jest wczesne stosowanie srebrzeń, które odnaleziono na zabytkach pochodzących z okresu starszej epoki brązu (2100 do 1800-1600 r. p.n.e.). Zarysowana problematyka konserwatorska w obszarze redukcji powłok srebra zostanie podsumowana w realizowanym projekcie badawczym.

Więcej:

Podgórski Andrzej, Tomaszewska-Szewczyk Alina, Badania i problematyka konserwatorska skarbów epoki brązu [w] Konserwacja : nauka i sztuka t. 1. Zabytek – odkrywanie tajemnic, problematyka badań i konserwacji pod red. Justyny Olszewskiej-Świetlik, Toruń, Wydawnictwo Naukowe Uniwersytetu Mikołaja Kopernika: 2021, 228-243.

Wersja ang.: Bronze age hoards : research and conservation issues. W: The artefact - revealing secrets : issues of research and conservation / ed. by J. Olszewska-Świetlik. Toruń 2021.





Fot. 1-6 Technika wykonania. górny rząd - nadlewki na narzędziach powstałe na granicy złożenia formy odlewniczej, dekoracje odwzorowane z modelu (sierp i naszyjnik należące do skarbu ze stanowiska Deszczno), poniżej – wybijanie na matrycy oraz deorowanie stemplem (guz oraz naczynie należące do skarbu ze stanowiska Międzyrzecz), dolny rząd – srebro w obrazowaniu BSE oraz mapowanie (bransoleta należąca do skarbu ze stanowiska Borek) (fot. Alina Tomaszewska-Szewczyk, Grażyna Szczepańska)